

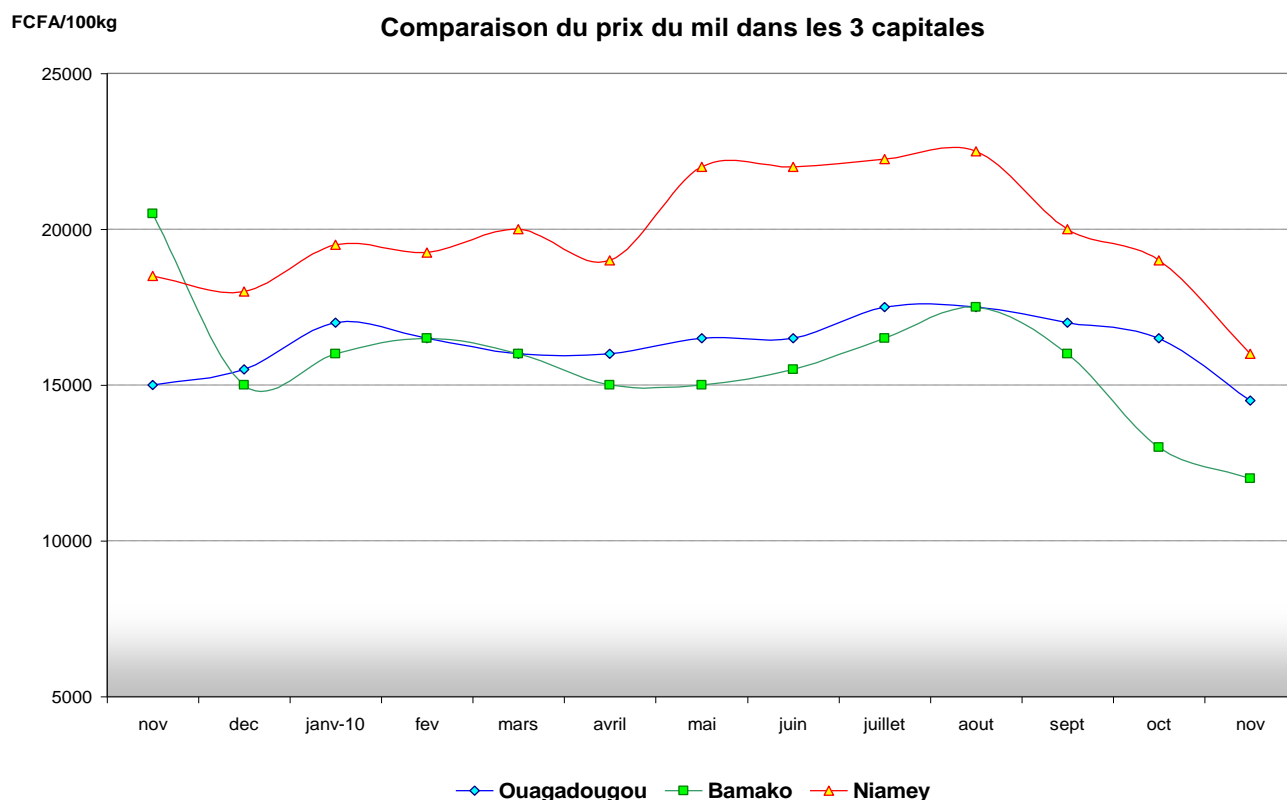
Point sur la situation alimentaire au Sahel

Mensuel d'information sur le prix des céréales : Niger - Mali - Burkina Faso

Suivi de campagne n°115 - début novembre 2010

**Chute des cours des céréales dans les 3 pays suite aux très bonnes perspectives de récoltes.
 Possible crise par pléthore à venir ?**

1- PRIX DES CEREALES : pour le sac de 100 kg, en FCFA (prix à la consommation)



Comparatif du mil en novembre 2010 :

Prix par rapport à octobre 2010 :
-12% Ouaga, -8% Bamako, -16% à Niamey

Prix par rapport à novembre 2009 :
-3% à Ouaga, -41% à Bamako, -14% à Niamey

1-1 AcSSA Afrique Verte Niger

Source : OMA et animateurs AV

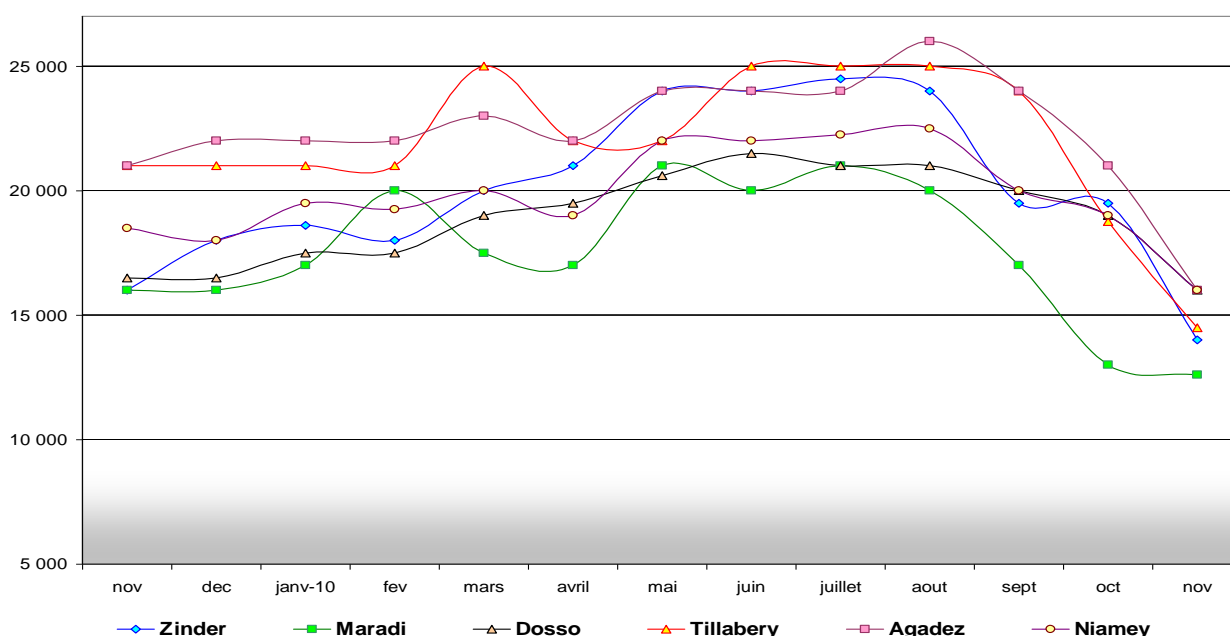
| Région | Marché de référence | Riz importé | Mil local | Sorgho local | Maïs importé |
|-----------|---------------------|-------------|-----------|--------------|--------------|
| Zinder | Dolé | 46 000 | 14 000 | 16 000 | 16 000 |
| Maradi | Grand marché | 38 000 | 12 600 | 12 500 | 15 000 |
| Dosso | Grand marché | 37 000 | 16 000 | 15 000 | 15 000 |
| Tillabéry | Tillabéry commune | 38 000 | 14 500 | 15 000 | 19 000 |
| Agadez | Marché de l'Est | 40 000 | 16 000 | 22 000 | 22 000 |
| Niamey | Katako | 35 000 | 16 000 | 15 000 | 16 000 |

Commentaire général : La tendance des prix des céréales est à la baisse pour toutes les céréales et sur tous les marchés. Les baisses les plus significatives ont été observées pour le mil (de -16% à Dosso à -28% à Zinder). Seul Maradi qui avait enregistré une forte baisse (-23,5%) le mois passé a connu une baisse faible (-3%). Le prix du maïs est stable à Tillabéry. Dans les autres sites les baisses varient de -8% à Agadez à -21% à Maradi. Le riz est stable, sauf à Tillabéry où il est en hausse de +1,3%. L'analyse spatiale des céréales classe le marché d'Agadez au premier rang des plus chers, suivi de Tillabéry, Niamey, Dosso, Zinder et Maradi. Comparé à début novembre 2009, ces prix sont en baisse de -3 à -18% pour le riz sauf à Zinder (+2%), pour le mil de -3 à -32%, pour le sorgho de -17 à -31% sauf à Zinder et Agadez où il sont stables, pour le maïs de -6 à -23% sauf à Zinder où il sont stables

Analyse de l'évolution des prix par produit : **Riz :** légère hausse à Tillabéry, stabilité à Zinder et Dosso, baisse sur les autres marchés. **Mil :** baisse générale sur tous les marchés. **Sorgho :** stabilité à Maradi et Tillabéry, baisse sur les autres marchés. **Maïs :** stabilité à Tillabéry et baisse sur les autres marchés

FCFA/100 kg

Evolution du prix du mil au Niger



TILLABÉRY : légère hausse du prix du riz, baisse de celui du mil et stabilité pour les autres céréales

NIAMEY : baisse du prix pour toutes les céréales

Dosso : stabilité du prix du riz, baisse du prix des autres céréales

● TCHIROZERINE
● AGADEZ

AGADEZ : baisse du prix pour toutes céréales

ZINDER : stabilité du prix du riz, baisse du prix des autres céréales

MARADI : stabilité du prix du sorgho, baisse du prix des autres céréales

1-2 AMASSA Afrique Verte Mali

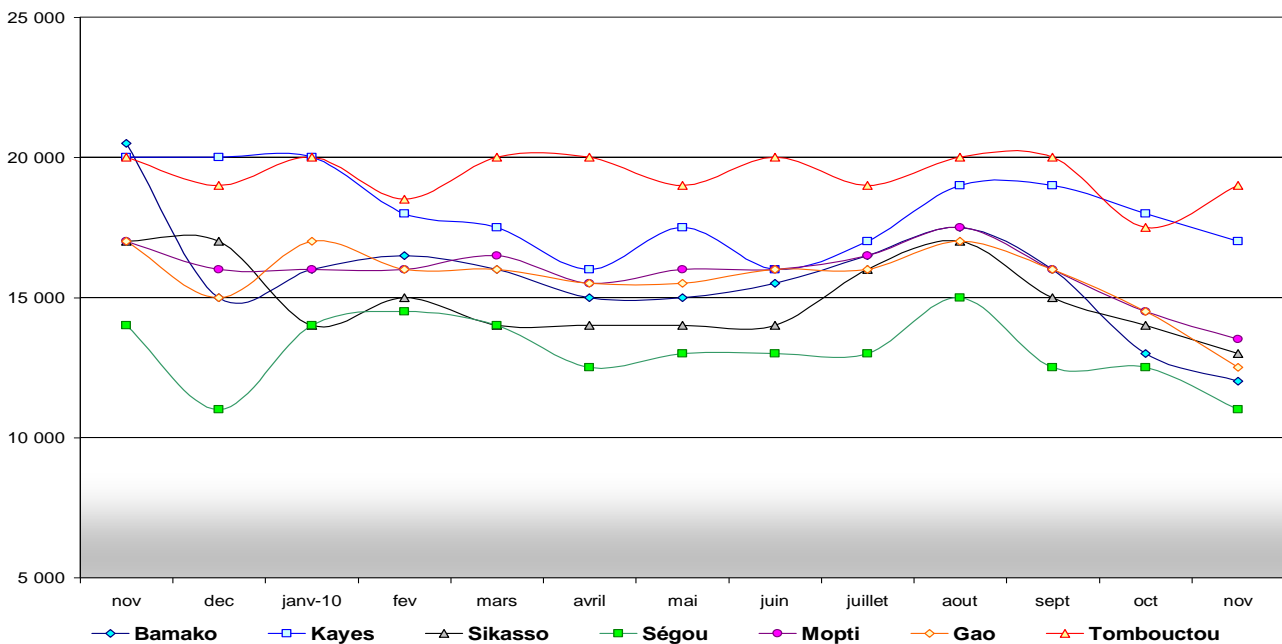
Source : OMA et Réseau des animateurs

| Région | Marché de référence | Riz Local | Riz importé | Mil Local | Sorgho Local | Maïs Local |
|------------|---------------------|-----------|-------------|-----------|--------------|------------|
| Bamako | Bagadadji | 32 000 | 31 000 | 12 000 | 12 000 | 12 000 |
| Kayes | Kayes centre | 38 000 | 28 000 | 17 000 | 15 000 | 14 000 |
| Sikasso | Sikasso centre | 30 000 | 29 000 | 13 000 | 12 000 | 10 500 |
| Ségou | Ségou centre | 28 000 | 29 000 | 11 000 | 11 000 | 10 000 |
| Mopti | Mopti digue | 32 000 | 30 000 | 13 500 | 12 500 | 12 500 |
| Gao | Parcage | 38 000 | 31 000 | 12 500 | 12 500 | 14 000 |
| Tombouctou | Yooubouer | 30 000 | - | 19 000 | 15 000 | 17 500 |

Commentaire général : Une tendance générale de baisse de prix pour les céréales sèches s'observe un peu partout à la faveur du début des récoltes et des perspectives favorables de la campagne. Certes, des cas de stabilité existent, voire de hausse à Tombouctou. Une amorce de baisse pour le riz local est constatée, contrairement au riz importé dont la tendance va vers la hausse en raison de la baisse des stocks disponibles et du renchérissement des cours au niveau international.

FCFA/100 kg

Evolution du prix du mil au Mali



MOPTI : Hausse du riz (local : +3% et importé : +7%). Baisse des céréales sèches : -11% pour le maïs ; -9% pour le sorgho et -7% pour le mil qui s'explique par la diminution de la demande en raison des récoltes d'autres cultures vivrières (niébé, wandzou...) et par les perspectives favorables pour les céréales sèches

TOMBOUCTOU : Hormis le sorgho en baisse de -17%, hausse généralisée et absence de riz importé : maïs +17% ; mil +9% et riz local +7%. Ces hausses s'expliquent par le mauvais approvisionnement des marchés locaux en cette période (instabilité des circuits)

KAYES : Stabilité du riz et du sorgho ; baisse de -5,5% pour le mil et -3% pour le maïs qui est consécutive à l'apparition des nouvelles récoltes et aux bonnes perspectives de la campagne en cours

GAO : Seul le riz importé est stable. Baisse des autres céréales suite à l'approvisionnement correct du marché (mise en marché des anciens stocks et perspectives de la campagne) : -14% pour le mil ; -11% pour le sorgho ; -7% pour le maïs et -3% sur le riz Gambiaka

BAMAKO : Stabilité du riz local Gambiaka, hausse du riz importé (+7%) et baisse des céréales sèches : -8% pour le mil et le sorgho, -4% pour le maïs. Hausse du riz importé à cause d'une diminution de l'offre. Baisse des céréales sèches grâce à l'évolution favorable de la campagne et aux ventes d'intervention de l'OPAM en mil/sorgho

SÉGOU : Stabilité du riz importé et baisse des autres céréales : -33% pour le maïs ; -12% pour le mil et le sorgho et -10% pour le riz local Gambiaka. Pour le riz et le maïs, les baisses s'expliquent par les nouvelles récoltes ; pour le mil et le sorgho, la baisse est due à l'impact des ventes de l'OPAM

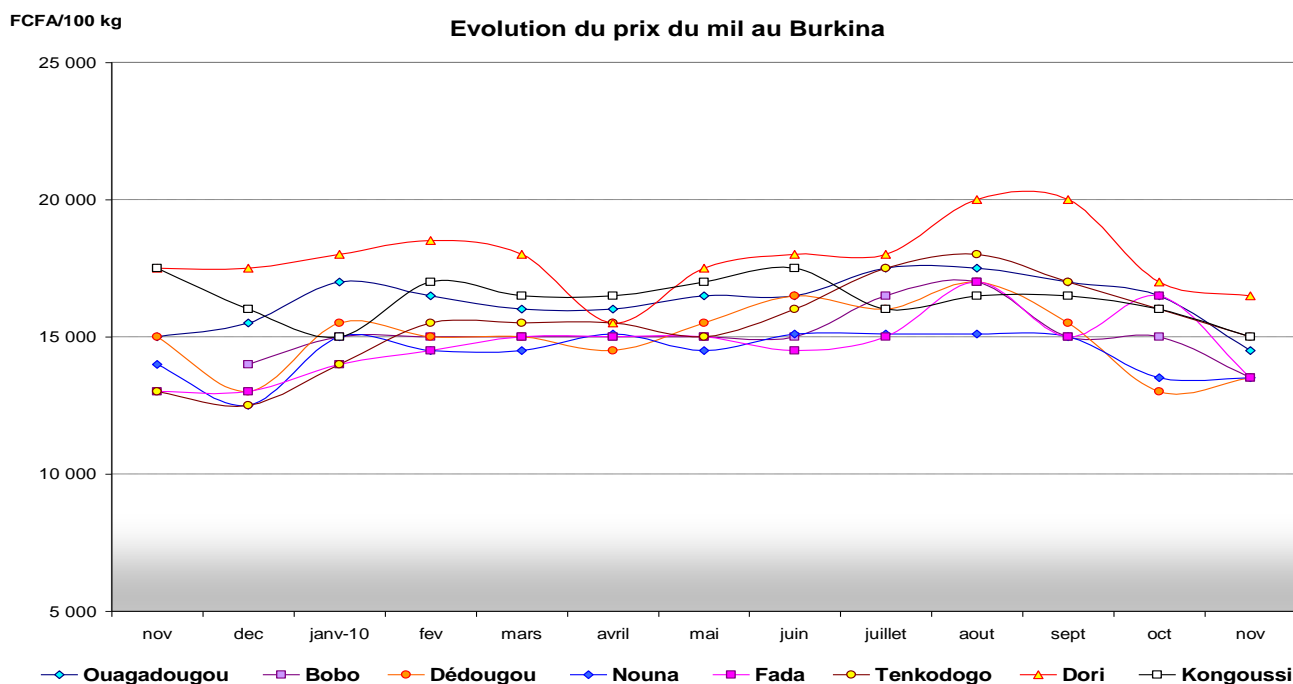
SIKASSO : Baisse du mil (-7%) ; stabilité des autres céréales. Le marché est marqué par un bon approvisionnement, par des perspectives rassurantes et une timidité de la demande occasionnant la stabilité quasi-générale

1-3 APROSSA Afrique Verte Burkina

Source : Réseau des animateurs

| Région | Marché de référence | Riz importé | Mil Local | Sorgho Local | Maïs Local |
|------------------------|-----------------------|-------------|-----------|--------------|------------|
| Ouagadougou | Sankaryaré | 34 000 | 14 500 | 12 000 | 11 500 |
| Hauts Bassins (Bobo) | Nienéta | 40 000 | 13 500 | 10 500 | 9 500 |
| Mouhoun (Dédougou) | Dédougou | 36 000 | 13 500 | 12 000 | 12 000 |
| Kossi (Nouna) | Grand Marché de Nouna | 36 000 | 13 500 | 12 500 | 12 500 |
| Gourma (Fada) | Fada N'Gourma | 38 000 | 13 500 | 12 000 | 12 000 |
| Centre-Est (Tenkodogo) | Pouytenga | 40 000 | 15 000 | 12 500 | 12 000 |
| Sahel (Dori) | Dori | 38 000 | 16 500 | 13 000 | 14 000 |
| Bam (Kongoussi) | Kongoussi | 38 000 | 15 000 | 14 000 | 13 500 |

Commentaire général sur l'évolution des prix : La tendance à la baisse des prix s'est poursuivie au cours du mois avec des amplitudes variables d'une région à une autre



SAHEL : Stabilité du prix du maïs. Baisse du mil de -3% et du sorgho de -7% due au bon niveau d'approvisionnement des marchés et aussi par la poursuite de l'opération de vente à prix social initiée par la Gouvernement

OUAGA : Baisse du prix du mil de -12%, du sorgho et du maïs local de -8% qui s'explique par le bon niveau d'approvisionnement du marché et aussi par la présence de la nouvelle récolte de certains produits sur les marchés

BAM : Baisse du prix du mil -6%, du sorgho -7% et du maïs -4% suite à la présence des nouvelles récoltes

Kossi : Stabilité du prix du mil, du sorgho local et du maïs suite au bon niveau d'approvisionnement des marchés

HAUTS BASSINS : Baisse du prix du mil (-10%), du sorgho (-9%) et du maïs (-14%) qui s'explique par la disponibilité de nouvelles récoltes dans la région

MOUHOUN : Stabilité du prix du sorgho local et du maïs, suite à la mise en marché des anciens stocks pour faire place aux nouvelles récoltes. Hausse du mil de +4%, ce qui s'explique par sa rareté en cette période

CENTRE - EST : Poursuite de la baisse des prix des céréales : mil -6% ; sorgho et maïs -4% qui s'explique par la poursuite de la troisième phase de l'opération de vente à prix social et aussi par la sortie de stocks des grands opérateurs sur les marchés

GOURMA : Baisse du prix mil (-18%), du sorgho (-14%) et du maïs (-11%). Comparativement au mois passé, les prix des céréales ont connu une baisse considérable, cela se justifie par la forte présence de nouvelles récoltes

2- Etat de la sécurité alimentaire dans les pays

AcSSA – Niger

Début novembre, la situation alimentaire est satisfaisante. L'alimentation des producteurs agricoles est assurée directement par l'autoconsommation de la nouvelle production céréalière. Aussi, les marchés sont relativement bien approvisionnés d'où la baisse significative des prix dans toutes les régions du pays.

Agadez : La situation alimentaire est satisfaisante dans la région à cause de la poursuite des actions humanitaires de la part de l'Etat et des partenaires au développement. Aussi, les marchés céréaliers sont relativement bien approvisionnés et l'annonce de bonnes perspectives de récoltes dans le sud du pays a eu un effet sur les prix des céréales qui sont en baisse par rapport au mois passé. Le bétail est vendu à un prix rémunérateur et les termes de l'échange bétail/céréales sont en faveur des éleveurs. Néanmoins, le ralentissement des activités touristiques constitue un facteur limitant pour renforcer de façon durable l'état actuel de la situation alimentaire.

Zinder : La situation alimentaire est globalement bonne dans la région. Les nouveaux produits comme le mil et le niébé sont présents sur les marchés d'où l'amélioration du niveau d'approvisionnement. Les prix ont enregistré une baisse significative par rapport à début octobre. On observe sur les marchés une forte demande de niébé de la part des commerçants qui reconstituent ainsi leurs stocks.

Maradi : La situation alimentaire est bonne dans la région. Les marchés sont bien approvisionnés en céréales locales et importées. Les produits de rente, notamment le niébé, sont aussi présents sur les marchés en quantité relativement importante. La généralisation des récoltes aux autres cultures de rente en l'occurrence le souchet dans les prochaines semaines va certainement améliorer les revenus des producteurs et en conséquence renforcer la situation alimentaire.

Tillabéry : La situation alimentaire connaît une nette amélioration suite à la généralisation des récoltes sur l'ensemble de la région et à la poursuite des actions humanitaires de l'Etat et des partenaires. Les marchés sont relativement bien approvisionnés en céréales locales et importées (maïs notamment) et les prix sont en baisse tant par rapport au mois précédent que par rapport au même mois de l'année précédente. En plus de la récolte des cultures sèches, le riz cultivé sur les périmètres irrigués à maîtrise totale d'eau situés le long du fleuve est aussi à pleine maturité. Dans la partie nord de la région, la vente du bétail en cette veille de fête de Tabaski procure également des revenus aux éleveurs et agro-pasteurs.

Dosso : La situation alimentaire est satisfaisante. Les marchés sont bien approvisionnés en céréales locales et importées (maïs notamment). Les tubercules en provenance des pays voisins (Bénin, Nigéria) se vendent à des prix accessibles. Aussi, la vente des produits de rente comme le niébé procure des revenus aux producteurs.

AMASSA – Mali

La situation alimentaire est bonne dans l'ensemble. Les disponibilités sur les marchés sont abondantes à la faveur des perspectives favorables de la campagne incitant la mise en marchés des anciens stocks. Par ailleurs les disponibilités familiales s'améliorent avec les débuts de récoltes (céréales et autres cultures vivrières) faisant baisser la demande sur les marchés. S'agissant du bétail, partout le pâturage est bien fourni (couvert végétal) ; les points d'eau sont effectifs en cette période.

Bamako : La situation alimentaire est jugée bonne. Les céréales offertes sont suffisantes pour couvrir les besoins. En plus des céréales, les populations bénéficient des tubercules et légumineuses comme l'igname, l'arachide et le niébé en abondance.

Kayes : La situation alimentaire reste normale. Les disponibilités céréalières quoique moyennes en général sur les marchés sont en augmentation à Diéma et Nioro du Sahel. Les stocks BC déclarées sont de 1.295 tonnes toutes céréales. Les stocks publics sont de 1.878 tonnes de sorgho en SNS et 2.050 tonnes de riz importé en cours de vente à 270.000 F/tonne.

Sikasso : La situation alimentaire est jugée normale. Les marchés sont approvisionnés en céréales d'origine locale. L'offre s'améliore toujours avec les récoltes du maïs, les productions de tubercules et légumineuses (igname, patate, niébé, arachide).

Ségou : La situation alimentaire demeure bonne dans l'ensemble de la région. Les disponibilités céréalières locales sont suffisantes pour satisfaire les besoins des populations. Les stocks OPAM sont de 13.656 tonnes de mil/sorgho en SNS, 2.044 tonnes pour le CSA ; 8.176 tonnes de riz local et 2.339 tonnes de riz importé.

Mopti : La situation alimentaire est normale dans la région. Elle se caractérise par une légère amélioration de l'offre en céréales sèches, une baisse de prix et la présence d'autres produits vivriers. Le stock SNS à l'OPAM est 6.075 tonnes de mil/sorgho.

Gao : La situation alimentaire se normalise dans la région. Certes les récoltes du riz n'ont pas démarré, en revanche les principaux marchés restent suffisamment approvisionnés en céréales. Les disponibilités physiques sont stables ou en légère augmentation par rapport au mois passé. L'OPAM détient 2.184 tonnes en mil SNS ; 700 tonnes de riz local et 1000 tonnes de riz importé. L'équivalent chèvre/mil est partout en amélioration en raison d'un meilleur embonpoint et l'approche de la Tabaski. Il est de 62 kg à Ménaka, 75 à Bourem et Ansongho et 79 à Gao

Tombouctou : La situation alimentaire est globalement moyenne. Les disponibilités sont suffisantes pour satisfaire les besoins des populations. Au niveau SNS, on note 3.141 tonnes en mil et 64 tonnes en stock d'intervention à travers la région. L'équivalent chèvre/mil est de 79 kg à Tombouctou et 125 à Goundam.

2- Etat de la sécurité alimentaire dans les pays (suite)

APROSSA – Burkina

Hauts Bassins : La sécurité alimentaire s'est renforcée au cours du mois. En plus de l'apparition des premières récoltes au niveau des ménages ruraux, les céréales sont disponibles sur le marché et accessibles à des prix abordables.

Mouhoun : La disponibilité et l'accessibilité aux céréales dans la région ont amélioré considérablement la situation alimentaire des ménages. Déjà les premières récoltes de maïs sont disponibles.

Gourma : On a observé une stabilité alimentaire au niveau des ménages. De plus en plus les populations disposent des nouvelles récoltes, signe d'une amélioration de la situation alimentaire d'une manière globale dans la région.

Centre Est : On a observé une nette progression positive de la situation alimentaire des populations dans la région au cours de la période, grâce à la présence de nouveaux produits agricoles.

Sahel : Malgré quelques attaques constatées (chenilles, oiseaux granivores, cantharides ...), la situation alimentaire s'annonce bonne. Cela est attesté par la disponibilité des céréales sur les marchés.

Centre Nord : La situation alimentaire est satisfaisante sur l'ensemble de la zone. En effet, les céréales sont disponibles sur les marchés et au niveau de certaines banques de céréales.

3- Campagne agricole

Niger

Selon les résultats de la pré-évaluation, la campagne agricole d'hivernage s'achève avec des niveaux records de production tant pour les céréales que pour les cultures de rente : niébé, arachide et le souchet.

Le bilan céréalier brut établi sous forme de balance entre la production des principales céréales (mil, sorgho, maïs, fonio, riz et blé) et les besoins de consommation humaine, dégage un excédent de **1.211.560 tonnes**. En y intégrant les variations de stocks et le solde import/export, le bilan céréalier net serait excédentaire de **1.404.959 tonnes**. De ce résultat découle une disponibilité céréalière apparente prévisionnelle par habitant et par an estimée à **335,12 kg**. Au vu de ces résultats, **on s'achemine vers une crise par pléthore, si des mesures adéquates ne sont pas prises pour développer de bonnes stratégies de commercialisation.**

Mali

L'évolution de la campagne agricole 2010/2011 est globalement satisfaisante. Elle affiche une bonne physionomie et des perspectives prometteuses en dépit des problèmes observés comme quelques démarrages tardifs par endroits et les cas d'inondation.

Sur le plan pluviométrique, le cumul est, d'une manière générale, normal à excédentaire par rapport à celui de l'année dernière à la même date, avec une bonne prolongation dans le temps.

Le développement végétatif des cultures est normal dans l'ensemble. S'agissant de l'évolution des cultures, le riz de bas-fonds et de maîtrise d'eau sont à la maturation/récolte selon les zones. Les activités d'entretien des plants se poursuivent au niveau des PIV et des cultures de décrue. Les stades phénologiques dominants pour les céréales sèches sont : floraison/maturation pour le mil et le sorgho ; maturité/récoltes pour le maïs, le fonio, l'arachide et le niébé. Les activités sont dominées par la récolte des légumineuses, maïs et fonio et le démarrage de celle du mil/sorgho et du riz.

Sur le plan phytosanitaire, la situation est relativement calme malgré la présence d'oiseaux granivores et l'apparition sporadique d'insectes nuisibles par endroits. Aucun dégât majeur n'est pour l'instant signalé.

Au niveau de l'élevage, les conditions générales d'élevage sont bonnes à travers le pays. Les pâturages sont bien fournis et les conditions d'abreuvement sont partout bonnes. Le niveau de production de la biomasse est nettement supérieur à celui de l'an passé. Aucun mouvement inhabituel de troupeaux n'est signalé. L'état d'embonpoint des animaux est bon dans l'ensemble.

Burkina

Le mois d'octobre a été marqué dans la plupart des régions par l'intensification des travaux de récoltes. Dans l'ensemble, selon les producteurs la campagne agricole s'annonce bonne. Par ailleurs on constate que les marchés de regroupement sont de plus en plus approvisionnés par les nouvelles récoltes des producteurs.

C'est dans ce contexte que l'atelier sur la validation des résultats prévisionnels de la campagne s'est tenu du 20 au 22 octobre 2010 à Ouagadougou. On retiendra que sur les 45 provinces, 17 ont des taux de couverture des besoins dépassant les 120%, 17 sont en situation d'équilibre, avec des taux de couverture compris entre 90% et 120% et 11 sont en situation de taux de couverture faible, inférieure 90%.

La production céréalière prévisionnelle nationale 2009-2010 est estimée à 3.901.360 tonnes. Elle pourrait évoluer à la hausse ou à la baisse en fonction de la fin des pluies et des récoltes effectives. Dans l'hypothèse d'une bonne fin de campagne, elle pourrait se situer à 4.100.000 tonnes. A l'inverse, on pourrait s'attendre à une révision à la baisse de la production à 3.500.000 tonnes. Les données définitives seront connues en février 2011.

Les aires de pâturages sont bien fournies, ce qui renforce l'alimentation du bétail. Le fourrage et l'eau ont été disponibles durant toute la période pour l'alimentation des animaux.

4- Actions du gouvernement, des organismes internationaux et des ONG

Niger

▪ Actions d'urgence :

- Poursuite des opérations de Blanket feeding et de distributions gratuites de vivres aux ménages vulnérables et aux populations victimes des récentes inondations notamment dans les régions d'Agadez et de Tillabéry.
- Opération de transfert d'argent à travers des actions de Cash for Work,

▪ Actions développement :

- Ventes de céréales à prix étudiés par l'OPVN

Mali

▪ Actions d'urgence : aucune

▪ Actions de développement :

- Poursuite des ventes OPAM en riz et mil.
- Distributions PAM en PRRO VCT/VPF de 8,4 tonnes de riz au niveau des PIV de Boya, Gouthine, Kardjimé et UCUTOHA à Gao et à Tombouctou : 248,35 tonnes de mil, 86,27 tonnes de vivres ainsi que 82,85 tonnes de mil et 98,5 tonnes aux CSCOM.

Burkina

▪ Actions d'urgence :

- Poursuite de la vente à prix social dans certaines localités.

▪ Actions de développement, Forum sécurité alimentaire :

- **20 au 22 octobre 2010** : Atelier de validation des résultats prévisionnels de la campagne agricole 2009/2010 organisé par le Ministère de l'Agriculture, de l'Hydraulique et des Ressources Halieutiques

5- Actions menées par Afrique Verte

AcSSA – Niger

▪ Formations : Techniques de commercialisation des céréales niveau 2 : 9 sessions

2 sessions à Agadez

- du 13 au 15 octobre : 25 participants.
- du 26 au 28 octobre : 25 participants

1 session à Zinder

- du 28 au 30 octobre: 21 participants

2 sessions à Filingué

- du 11 au 13 octobre: 25 participants.
- du 18 au 20 octobre : 25 participants

1 session à Tillabéry

- du 13 au 15 octobre: 25 participants

1 session à Téra

- du 12 au 14 octobre : 25 participants

2 sessions à Say

- du 12 au 14 octobre: 25 participants.
- du 18 au 20 octobre : 25 participants

▪ Appuis conseils :

- Suivi de gestion des intrants et du stock d'urgence
- Suivi des sites de multiplication des semences
- Appui à la préparation de la campagne de réapprovisionnement des BC

▪ Autres activités :

- Formation des transformatrices de céréales à l'utilisation des nouveaux équipements acquis
- Formation équipe technique sur l'approche Genre
- Organisation de 2 séances de dégustation à Niamey et à Zinder le 16 octobre 2010 dans le cadre des manifestations commémoratives de la Journée Mondiale de l'Alimentation.
- Participation de 4 transformatrices au SIAO de Ouagadougou,
- Participation des transformatrices de céréales à la foire de fête en cours à Niamey.

5- Actions menées par Afrique Verte (suite)

AMASSA - Mali

▪ Formations :

○ Formation production semences :

- 15-17 et 21-23/10 : réglementation, contrôle, stockage et conservation des semences (Douentza 20 participants et Djenné 18 participants).
- 29-30/10, une session pour 12 semenciers exploitants de PIV à Tombouctou.

○ Formation en commercialisation :

- 18-19/10, pour 18 personnes à Tombouctou,

○ Formation en structuration coopérative :

- 22-23/10 : 20 femmes à Kenieba,

▪ Actions de commercialisation :

- Participation de la responsable UT et de la vice-présidente de AMASSA au Slow Food en Italie,
- Participation UT maliennes au SIAO (Salon International de l'Artisanat de Ouagadougou)

▪ Appuis conseils :

- Suivi dossier magasin à Niono et des magasins en cours de réhabilitation au Nord, réalisation des bilans de commercialisation de la campagne passée, les réunions de compte-rendu, suivi des remboursements des prêts et les préparatifs pour la nouvelle, montage des dossiers de recherche de financement auprès des banques pour les OP participantes au P4P PAM à Koutiala et Mopti.

- **CEACJ** : suivi des activités et remboursements, pour les coopératives financées, élaboration des comptes financiers et les mises au point des nouveaux plans d'affaires pour les nouvelles.

▪ Autres :

- Organisation d'un concours « Prix Qualité » pour les transformatrices à Kayes le 17/10.
- Organisation du comité technique de suivi du programme à Kayes le 19/10 à l'ARK.
- Mission de la nouvelle Coordinatrice P4P auprès des OP des zones de couverture.
- Mission Monitoring CE sur le programme CE FA au niveau des régions de Ségou et Mopti.
- Participation du Responsable formation sur invitation ATP à l'atelier de mise en place d'un SIM CPC Togo (Centrale des Producteurs de Céréales) les 25 et 26/10 à Lomé.
- Mission de prospection en Guinée auprès de AGUISSA (Association Guinéenne pour la Sécurité et la Souveraineté Alimentaires) par Nicolas Lebeurier, Responsable partenariats siège Afrique Verte et la Responsable zone AMASSA Koutiala.

APROSSA – Burkina

▪ Formations :

– **6/10/10** : Atelier de sensibilisation sur l'information de marchés pour les opérateurs céréaliers : contribution de la plateforme www.esoko.com : 32 participants dont 6 femmes à Ouagadougou ;

– **15 et 16/10/10** : Atelier de recyclage des enquêteurs sur l'utilisation de la plateforme www.esoko.com : 13 participants à Kaya.

– **18/10/10** : Atelier sur l'analyse des cours de marchés céréaliers : 37 participants dont 6 femmes à Kaya.

– **19/10** : atelier de concertation entre les unions de producteurs et les structures décentralisées de sécurité alimentaire dans les Hauts Bassins : 38 participants dont 7 femmes.

– **12 au 14/10** : Gestion du crédit au profit 25 transformatrices de Ouagadougou

– **9/10** : AG Extraordinaire du RCTF section du Centre, 25 transformatrices y ont pris part.

– Session sur la contractualisation :

- **Gourma** : 7/10/2010 à Fada : 31 participants dont 12 femmes ;
- **Gnagna** : 7/10/10 à Piéla : 28 participants dont 5 femmes ;

• **Komandjari** : 9/10/10 à Gayéry : 30 participants dont 14 femmes ;

• **Tapoa** : 11/10/10 à Kantchary

– **5 au 7/10/10** : spécialisation maîtrise de la qualité : 33 transformatrices de 19 UT de Banfora

▪ Appui commercialisation :

– **19/10/10** : Pré-bourse à Kaya édition 2010. Les offres se chiffraient comme suit :

- Offres de ventes : 9.380,5 tonnes ;
- Offres d'achats : 2.884,5 tonnes ;
- Offres de vente du sésame et d'arachide graines : 490 tonnes.

– **29/10 au 8/11** : participation de 21 unités de transformation et 3 artisans au Salon International de l'Artisanat de Ouagadougou.

– **Transaction** portant sur 6,5 tonnes de Sorgho blanc d'une valeur de 650 000 Fcfa.

▪ Appuis conseil :

- Identification et évaluation des besoins des OP,
- Animation des concertations avec les OP, UT,
- élaboration CEG/bilan,
- montage des dossiers de crédit.